

# 2009年3月期 決算説明会

2009年5月14日



株式会社

**ツガミ**

(証券コード:6101)

<http://www.tsugami.co.jp>

- I. 業況と見通し……………P 1～P11
- II. 主要施策……………P12～P14

# I . 業況と見通し・・・・・・・・・・・・・・・・P1～P11

連結通期決算概要

半期ベースの推移

地域別売上高

業種別売上高

機種別売上高

受注状況

連結貸借対照表

連結キャッシュ・フロー

連結財務主要指標（期末残高ベース）

研究開発費と設備投資額

# 連結通期決算概要

単位:億円、(%)

	07年度			08年度			09年度計画		
	上期	下期	通期	上期	下期	通期	上期	下期	通期
売上高	136	149	285	153	74	227	55	75	130
売上総利益	30	34	64	33	14	46	-	-	-
(同率)	(22.0)	(22.6)	(22.3)	(21.4)	(18.2)	(20.4)	-	-	-
営業利益	13	15	28	13	△5	8	△5	0	△5
経常利益	13	15	28	13	△7	6	△5	0	△5
(同率)	(9.3)	(10.0)	(9.7)	(8.7)	(△9.5)	(2.8)	(△9.1)	-	(△3.8)
当期純利益	7	9	16	△2	△7	△9	△5	0	△5

## 08年通期実績

- ①売上高 前年比 △58億円 (内需△40 外需△18)
  - ・秋口より 受注環境悪化  
(1月以降 世界全ての地域で悪化)
- ②営業利益 前年比 △20億円
  - ・操業度低下 △17億円
- ③純利益 前年比 △25億円
  - ・特別損失△14億円  
(株式評価損 △11.6 減損損失 △1.0 他)

## 09年通期見通し

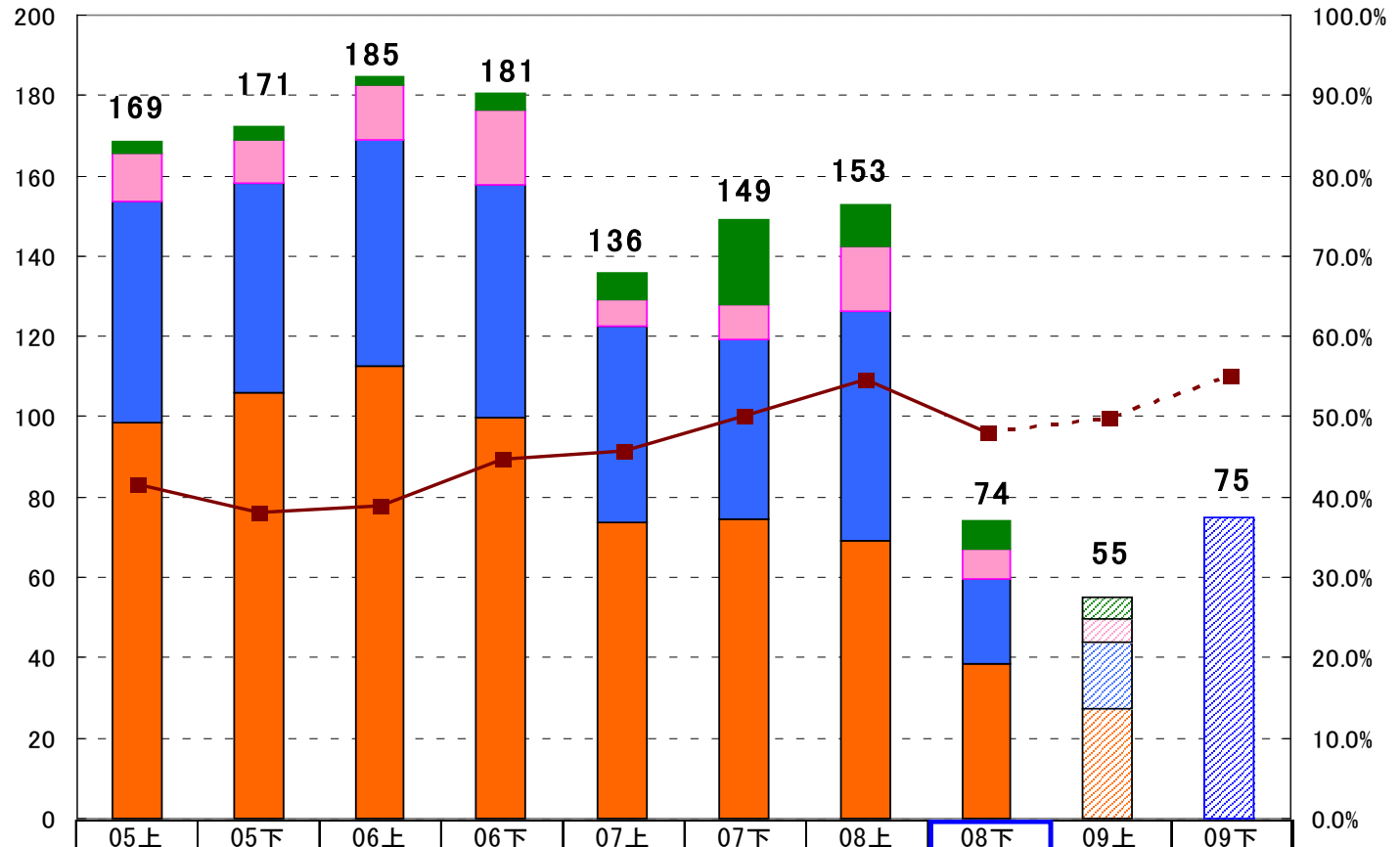
- ①売上高
  - ・昨年末より受注激減、一部納期の大幅延期もあり、上期はさらに減収見込
  - ・春以降一部地域(中国)受注回復傾向にあるが、全体としては低水準
  - ・HDD、半導体業界 稼働率向上に伴い引合い増加傾向
  - ・日・米・欧は顕著な回復は認められず



# 地域別売上高

単位: 億円

輸出比率

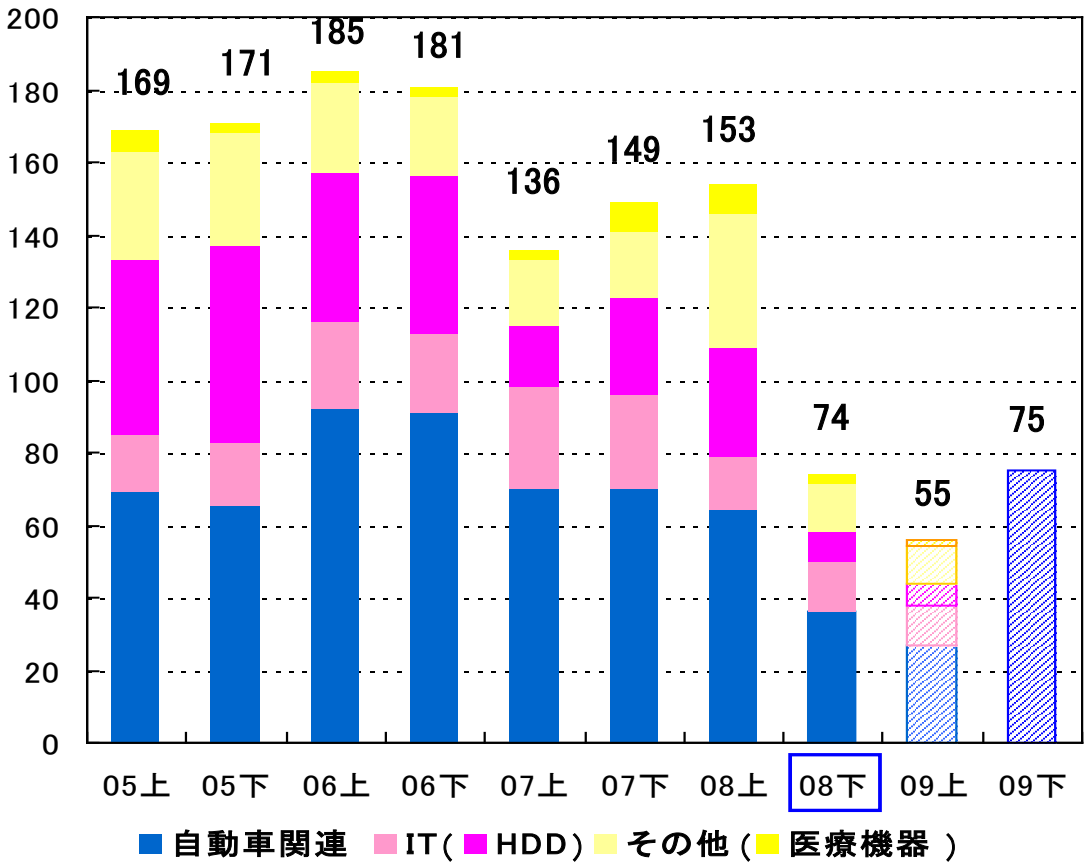


	05上	05下	06上	06下	07上	07下	08上	08下	09上	09下
■ ヨーロッパ	3	3	2	4	7	21	10	7	5	
■ 米国	12	11	14	19	7	9	16	7	6	
■ アジア	55	52	56	58	49	45	57	21	17	75
■ 外需 計	70	66	72	81	62	75	84	36	28	
■ 内需 計	99	106	113	100	74	74	69	38	28	
■ 輸出比率	41.6%	38.1%	39.0%	44.7%	45.7%	50.1%	54.6%	48.1%	50.0%	—

# 業種別売上高

## 業種別売上高・半期ベース

単位：億円

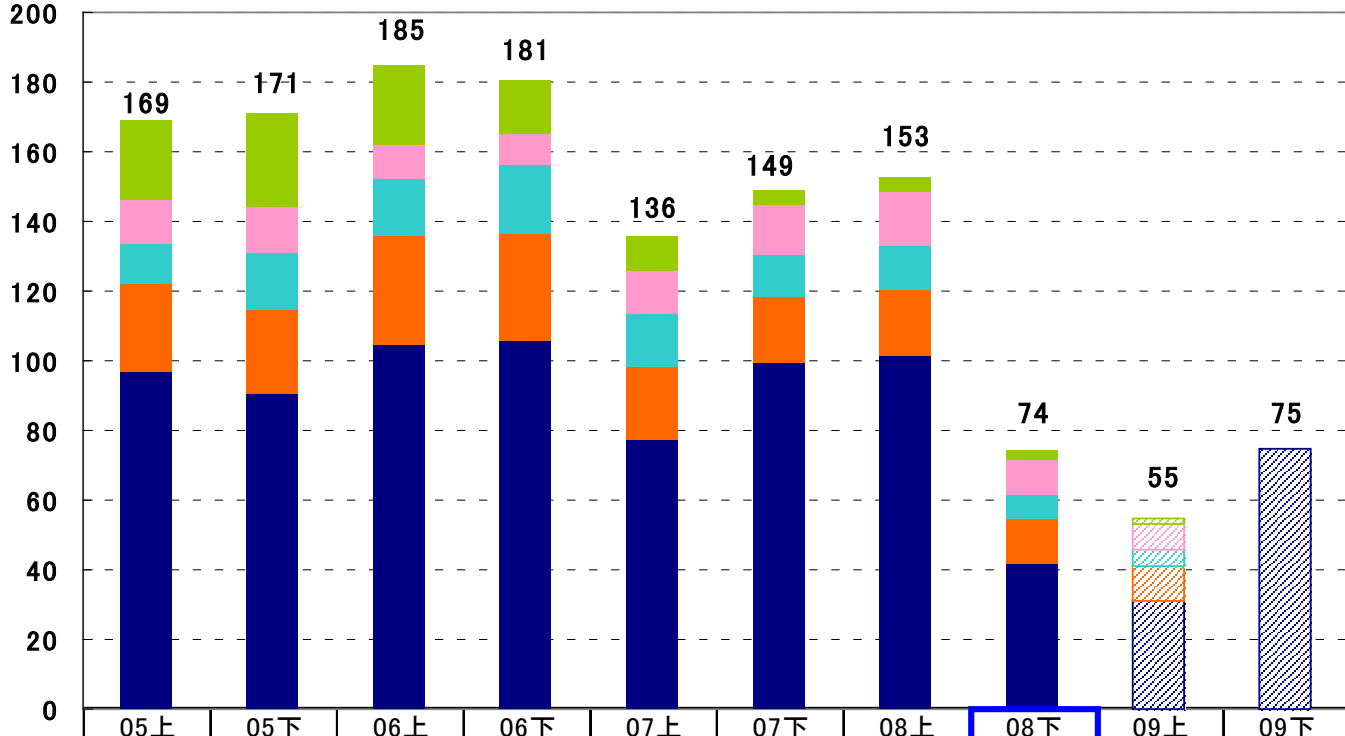


09年度

- ・ 現市場動向より(引合いの状況) IT関連の回復が先行する可能性高い
- ・ 自動車関連の回復は、中国・インド・韓国が先行、日・米・欧は遅れる
- ・ 医療機器は比較的底堅い

# 機種別売上高

単位: 億円

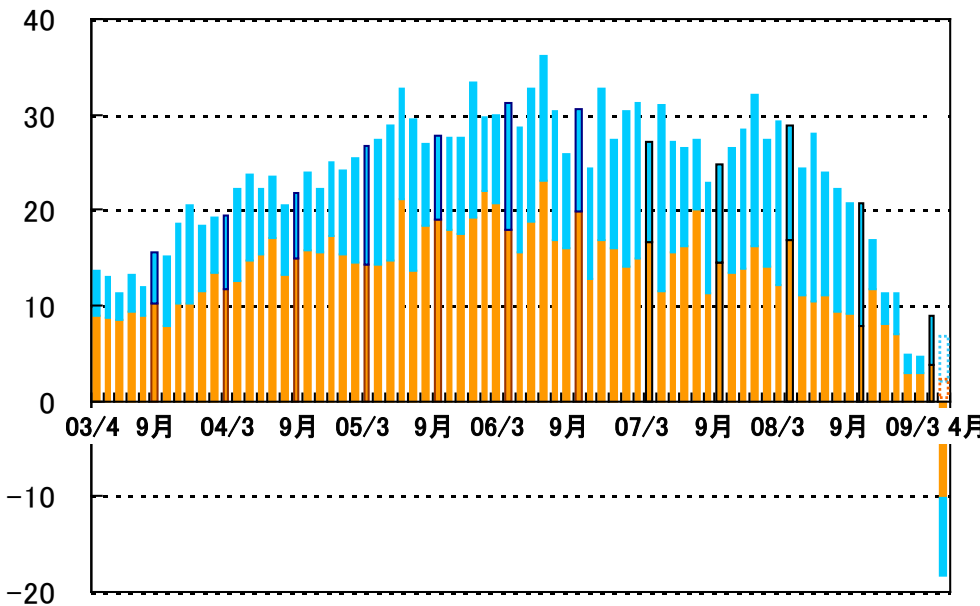


	05上	05下	06上	06下	07上	07下	08上	08下	09上	09下
■ 自動旋盤	97	90	105	106	77	99	102	42	31	75
■ 研削盤	25	24	31	30	21	19	19	13	10	
■ マシニングセンタ	12	17	16	20	15	12	12	7	5	
■ 転造盤その他	13	13	10	9	12	14	16	10	7	
■ その他の事業	22	27	23	15	10	4	4	3	2	
売上高計	169	171	185	181	136	149	153	74	55	

# 受注状況

## 受注

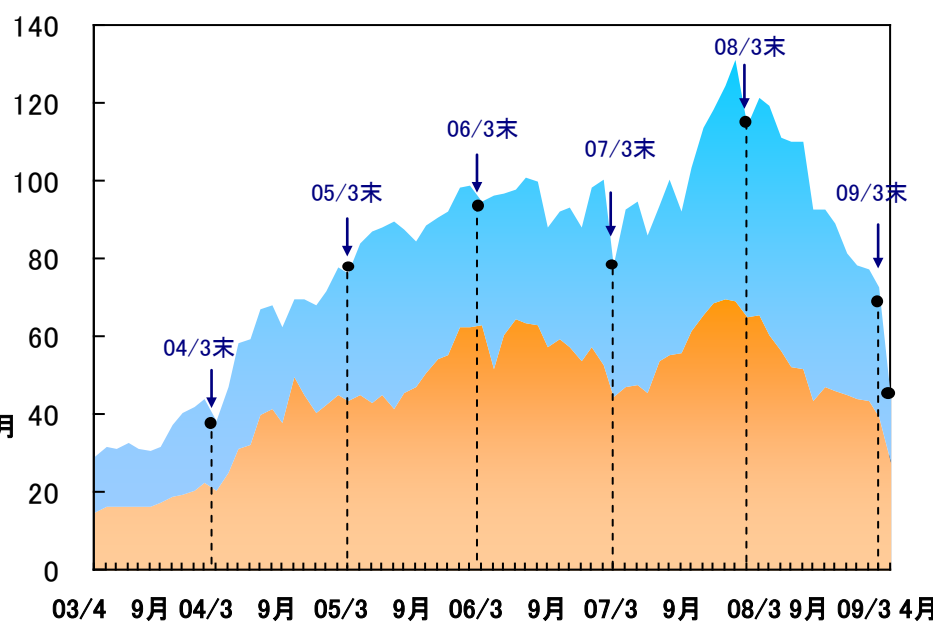
単位：億円



■ 内需 ■ 外需

## 受注残

単位：億円



■ 内需 ■ 外需

＜受注残＞ 納期延期分を4月受注分で整理



# 連結貸借対照表

単位: 億円

	07/3	08/3	09/3		07/3	08/3	09/3
<b>流動資産</b>	259	227	165	<b>流動負債</b>	113	99	39
現預金	36	34	32	支払手形・買掛金	91	82	21
受取手形・売掛金	143	97	47	短期借入金	-	-	5
たな卸資産	77	90	82	1年以内償還予定の社債	-	-	3
その他	3	6	4	未払法人税	10	7	1
<b>固定資産</b>	100	100	92	その他	12	10	9
有形固定資産	75	70	66	<b>固定負債</b>	12	9	21
投資その他	25	30	26	<b>負債合計</b>	125	108	60
<b>繰延資産</b>	-	-	0	<b>資本金</b>	106	106	106
社債発行費	-	-	0	<b>資本剰余金</b>	42	41	41
				<b>利益剰余金</b>	106	69	54
				自己株式	△ 27	△ 0	△ 1
				<b>有価証券評価差額金</b>	6	1	△ 5
				<b>新株予約権</b>	1	2	2
				<b>純資産 計</b>	234	219	197
<b>資産合計</b>	359	327	257	<b>負債・純資産合計</b>	359	327	257

主要 % 回転期間	05/3	06/3	07/3	08/3	09/3
売上債権回転期間	5.0ヶ月	5.1ヶ月	4.7ヶ月	4.1ヶ月	2.5ヶ月
たな卸資産回転期間	2.8ヶ月	2.8ヶ月	2.5ヶ月	3.8ヶ月	4.3ヶ月
支払債務回転期間	3.1ヶ月	3.2ヶ月	3.0ヶ月	3.5ヶ月	1.1ヶ月

(期末残高方式)

08/12 社債発行 15億円

内 流動負債 3億円

固定負債 12億円 に計上

# 連結キャッシュ・フロー

単位:億円

	08/3	09/3	前年同期比
営業活動によるキャッシュ・フロー	39.4	(注1) 4.4	△ 35.1
投資活動によるキャッシュ・フロー	△ 13.9	(注2) △ 18.0	△ 4.1
財務活動によるキャッシュ・フロー	△ 27.0	(注3) 12.1	39.1
現金及び同等物に係る換算差額	—	△ 0.1	—
預金等期首残高	35.0	33.5	△ 1.5
預金等期末残高	33.5	31.9	△ 1.6

## 09/3 注記

### (注1) 営業活動によるCF

税引前利益	△ 7.5
減価償却	9.3
有価証券評価損	11.6
減損損失	1.0
その他	0.7
(小計)	(15.1)
売上債権減	49.9
たな卸資産減	8.7
支払債務減	△61.0
(小計)	(△ 2.4)
税金	△ 7.2
その他	△ 1.2
(小計)	(△ 8.4)

### (注2) 投資活動によるCF

社宅売却	1.6
機械設備等取得	△ 3.8
新潟工場土地取得	△ 0.5
中国工場増床	△ 1.7
有価証券取得	△11.5
その他	△ 2.1
(小計)	(△19.6)

### (注3) 財務活動によるCF

短期借入	5.0
社債	15.0
(小計)	20.0
配当金支払	△ 6.8
自己株式取得	△ 0.8
その他	△ 0.3
(小計)	(△ 7.9)

# 連結財務主要指標(期末残高ベース)

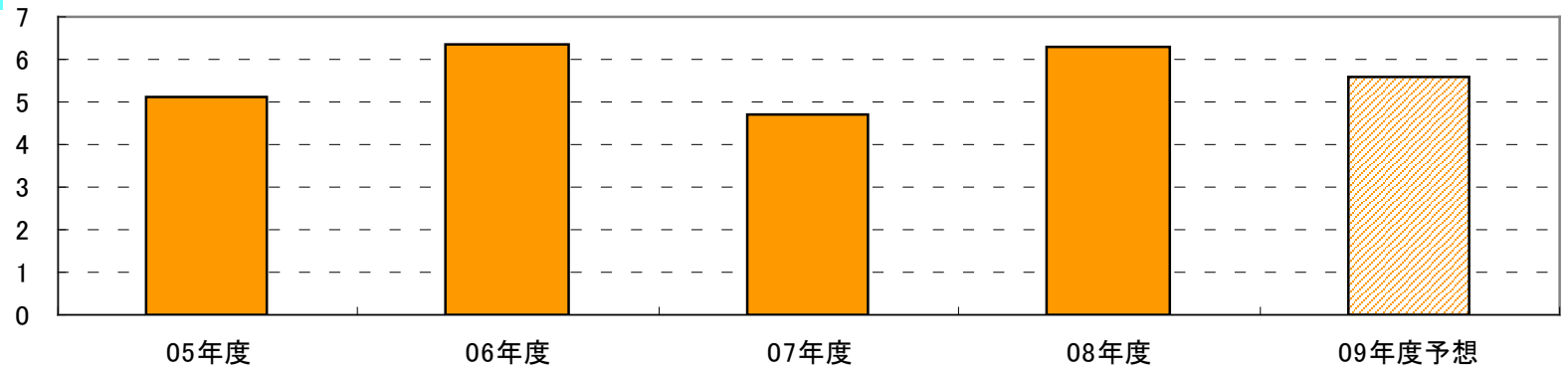
単位:円

	07/3	08/3	09/3
一株当り当期純資産(BPS)	296.8	318.9	287.2
〃 除く自己株式	322.7	319.5	289.1
一株当り当期純利益(EPS)	43.6	24.0	-12.8
〃 除く自己株式	47.4	24.0	-12.9
自己資本比率	65.0%	66.3%	76.0%
総資本経常利益率	15.4%	8.4%	2.4%
売上高経常利益率	15.1%	9.7%	2.8%

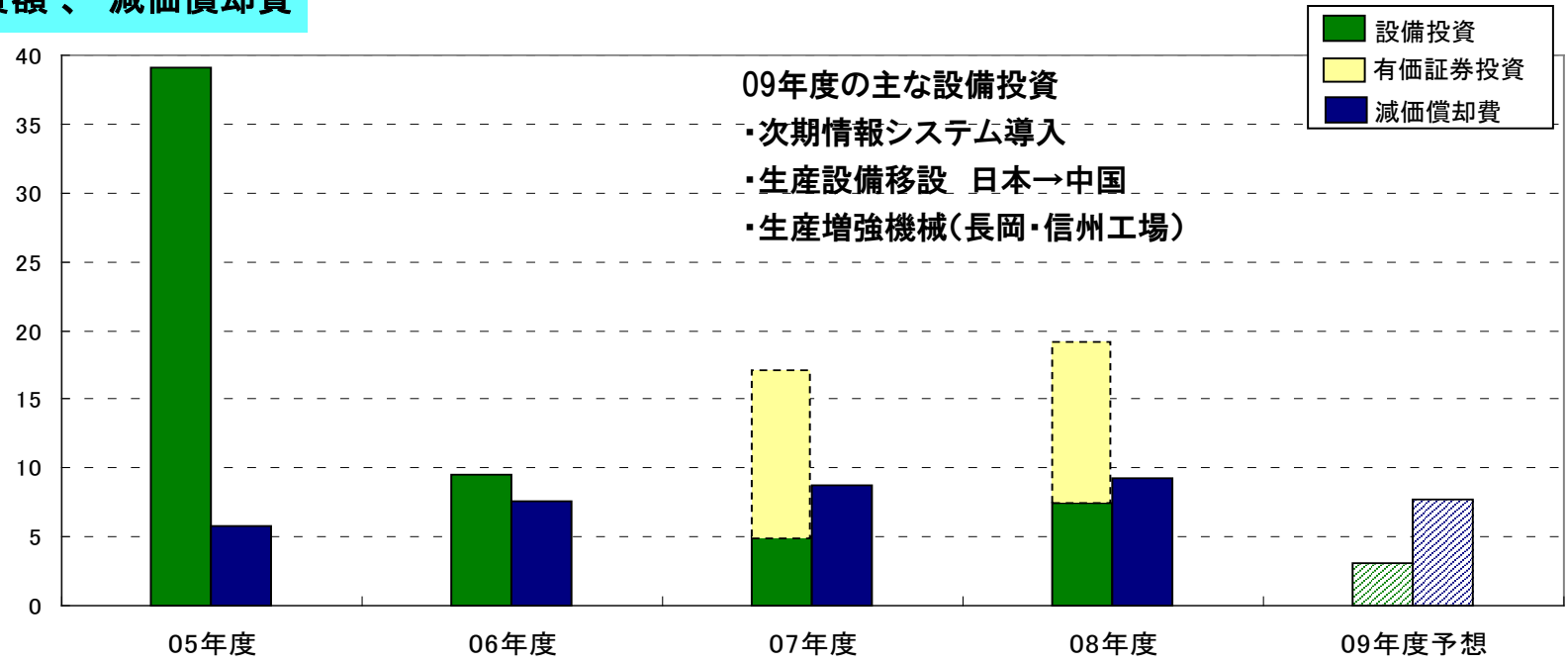
# 研究開発費と設備投資額

単位: 億円

## 研究開発費



## 設備・投融資額、減価償却費



## Ⅱ. 主要施策・・・・・・・・・・・・・・P12～P14

1. 製品開発
2. サービスの充実

# 1. 製品開発 — 成長分野を狙った新製品の投入と拡販

製品開発			
<b>&lt;08年度&gt;</b> <b>新製品 5機種投入</b>			
	IT分野	P034H	B0124/204/125/205
	自動車関連・その他産業機械	G30- II VA31H/35H	BS125H/126H/205H /206H
<b>&lt;09年度&gt;</b> <b>新製品 6機種投入予定</b>			
	IT分野	N8H VA35H-5AX	S205/ S206
	自動車関連・その他産業機械	GP300 GH250 GP500	

## 2. サービスの充実



# 注意事項

当資料に記載されている内容は、種々の前提に基づいたものであり、記載された将来の計画数値、施策の実現を確約したり、保証するものではありません。

 **TSUGAMI CORPORATION**

PRECISION TSUGAMI