

2009年3月期 第2四半期 決算説明会

2008年11月10日



株式会社

ツガミ

(証券コード:6101)

<http://www.tsugami.co.jp>

- I. 業況と見通し……………P 1～P11
- II. 主要施策 ……………P12～P14

I . 業況と見通し・・・・・・・・・・・・・・・・P1～P11

連結通期決算概要

半期ベースの推移

地域別売上高

業種別売上高推移

機種別売上高推移

受注状況

連結貸借対照表

連結キャッシュ・フロー

連結財務主要指標（期末残高ベース）

研究開発費と設備投資額

連結通期決算概要

単位:億円、(%)

| | 06年度 | | | 07年度 | | | 08年度計画 | | |
|-------|--------|--------|--------|--------|--------|--------|--------|-------|-------|
| | 上期 | 下期 | 通期 | 上期 | 下期 | 通期 | 上期 | 下期 | 通期 |
| 売上高 | 185 | 181 | 366 | 136 | 149 | 285 | 153 | 132 | 285 |
| 売上総利益 | 48 | 44 | 92 | 30 | 34 | 64 | 33 | - | - |
| (同率) | (26.0) | (24.4) | (25.3) | (22.0) | (22.6) | (22.3) | (21.4) | - | - |
| 営業利益 | 29 | 25 | 55 | 13 | 15 | 28 | 13 | 9 | 22 |
| 経常利益 | 30 | 26 | 55 | 13 | 15 | 28 | 13 | 9 | 22 |
| (同率) | (16.0) | (14.4) | (15.1) | (9.3) | (10.0) | (9.7) | (8.7) | (6.8) | (7.7) |
| 当期純利益 | 17 | 18 | 34 | 7 | 9 | 16 | △2 | 8 | 6 |

08年上期実績

- ①売上高 前年上期 +17億円 (内需△5 外需+22)
 計画比 △12億円 (内需低迷による)
 ・内需: 7月以降 受注環境悪化 (期中売上見込比減少)
 ・外需: 欧米アジア共に堅調、但し 下期弱含み
- ②営業利益 前年上期比 +0.3億円
 計画比 △7億円
 ・操業度低下 △2.5億円
 ・原価率悪化 △4.5億円
- ③純利益 株式評価損 △11.6億円計上により 2億円の純損失

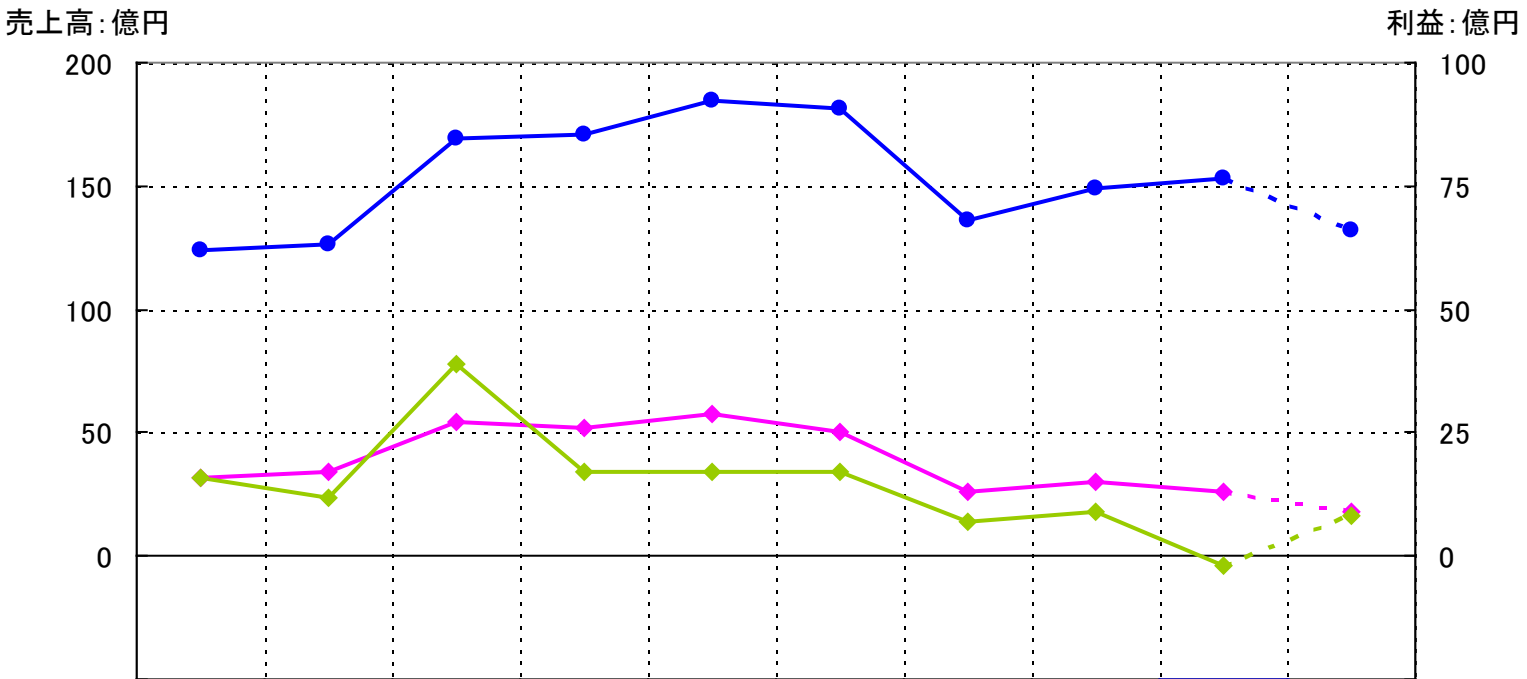
08年度通期見通し

- ①売上高
 受注残高水準ながら現在の受注状況は弱含み
 ・内需: 回復は来年以降か…
 ・外需: アジア… 金融環境悪化の影響も加わり弱含み
 欧米… ヨーロッパは調整期に
 米国は比較的落ち込みは少ない
- ②営業利益
 操業度低下により上期比減益、原材料高は落ち着く

半期ベースの推移

売上高 / 利益

● 売上高 ◆ 営業利益 ◆ 当期純利益

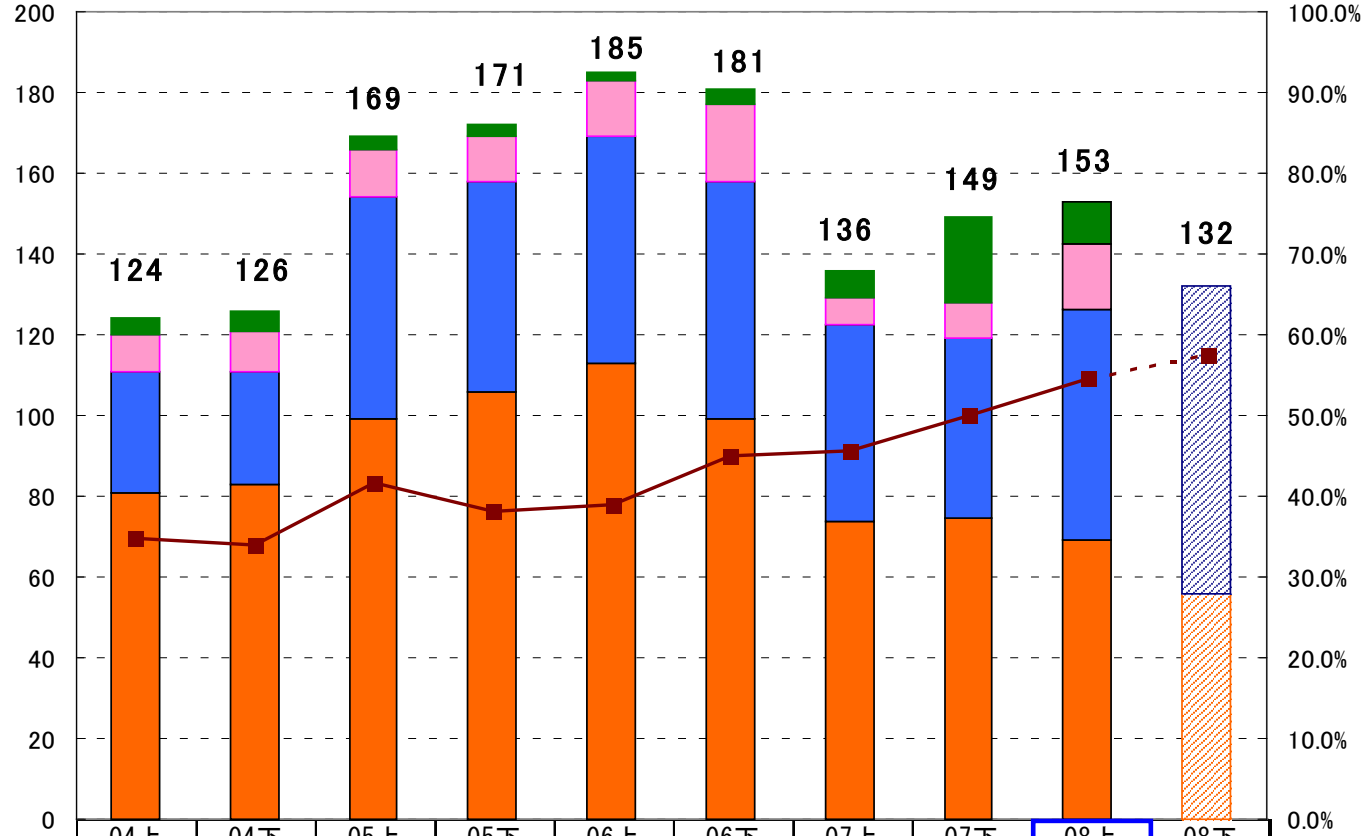


| | 04上 | 04下 | 05上 | 05下 | 06上 | 06下 | 07上 | 07下 | 08上 | 08下 |
|---------|-----|-----|-----|-----|-----|-----|-----|-----|-----|-----|
| ● 売上高 | 124 | 126 | 169 | 171 | 185 | 181 | 136 | 149 | 153 | 132 |
| ◆ 営業利益 | 16 | 17 | 27 | 26 | 29 | 25 | 13 | 15 | 13 | 9 |
| ◆ 当期純利益 | 16 | 12 | 39 | 17 | 17 | 17 | 7 | 9 | -2 | 8 |

地域別売上高

単位: 億円

輸出比率

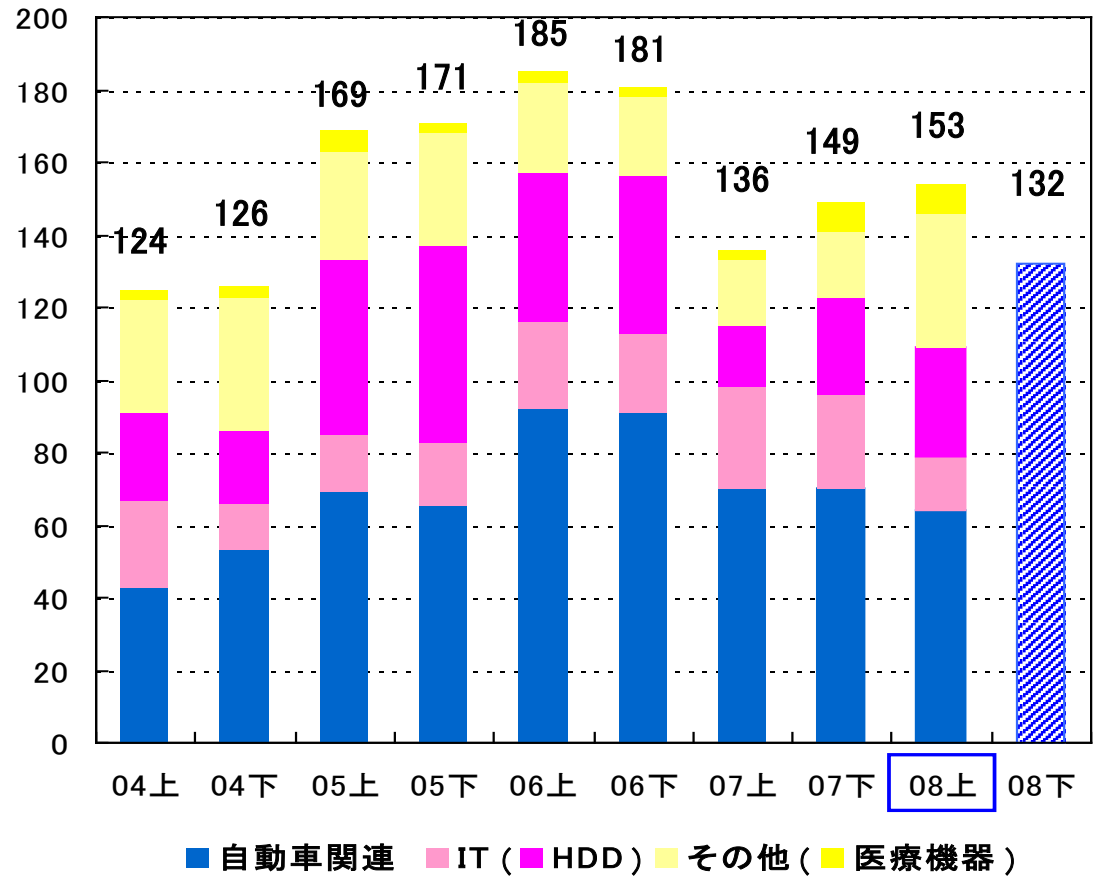


| | 04上 | 04下 | 05上 | 05下 | 06上 | 06下 | 07上 | 07下 | 08上 | 08下 |
|---------|-------|-------|-------|-------|-------|-------|-------|-------|-------|-----|
| ■ ヨーロッパ | 4 | 5 | 3 | 3 | 2 | 4 | 7 | 21 | 10 | |
| ■ 米国 | 9 | 10 | 12 | 11 | 14 | 19 | 7 | 9 | 16 | |
| ■ アジア | 30 | 28 | 55 | 52 | 56 | 58 | 49 | 45 | 57 | |
| ■ 外需 計 | 43 | 43 | 70 | 66 | 72 | 81 | 62 | 75 | 84 | |
| ■ 内需 計 | 81 | 83 | 99 | 106 | 113 | 100 | 74 | 74 | 69 | 132 |
| ■ 輸出比率 | 34.7% | 34.0% | 41.6% | 38.1% | 39.0% | 44.7% | 45.7% | 50.1% | 54.6% | — |

業種別売上高推移

業種別売上高・半期ベース

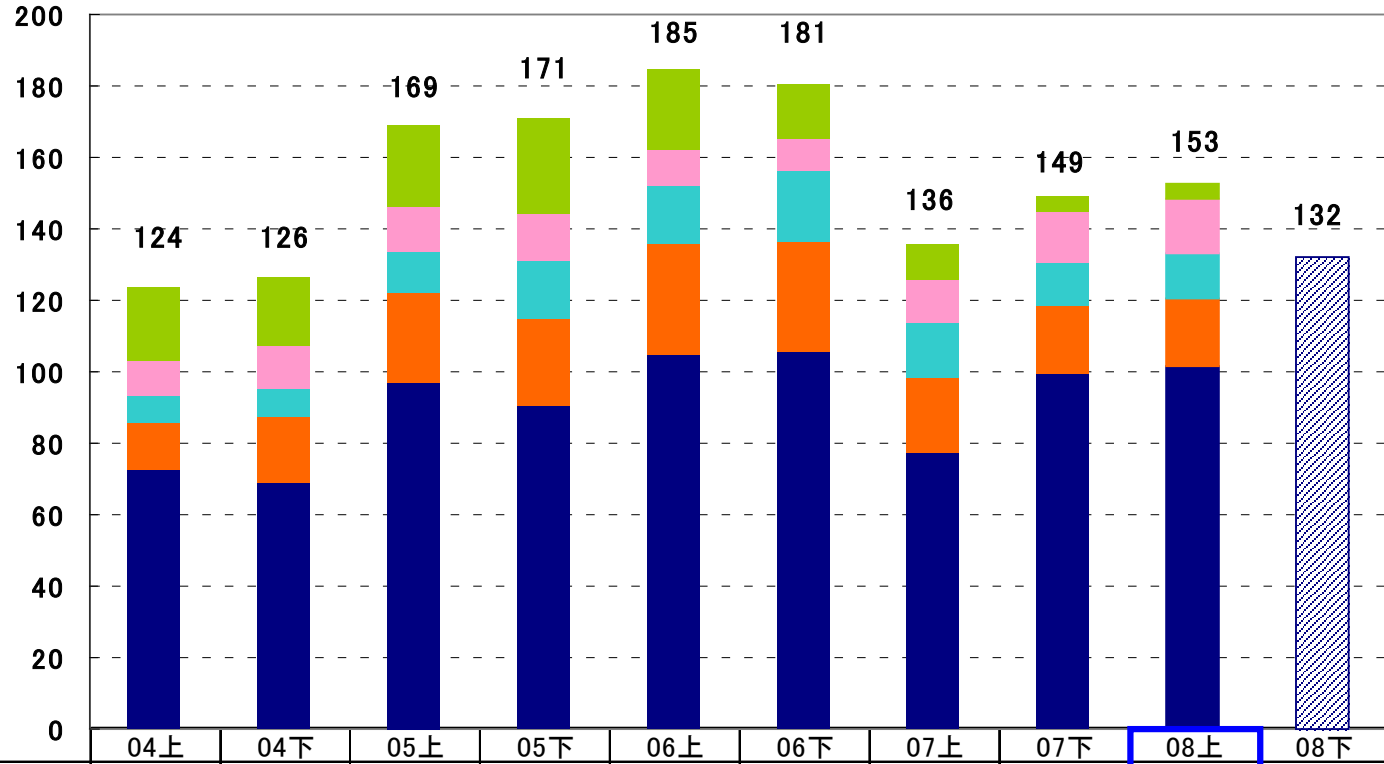
単位：億円



- ① 自動車関連：
全般弱含みながらハイブリット車、ターボチャージャーユニット等環境対応車関連は比較的堅調
- ② IT：HDD関連は生産状況は良好ながら増産・増設時期はやや遅れ気味
- ③ その他：医療機器、航空機部品 堅調

機種別売上高

単位：億円

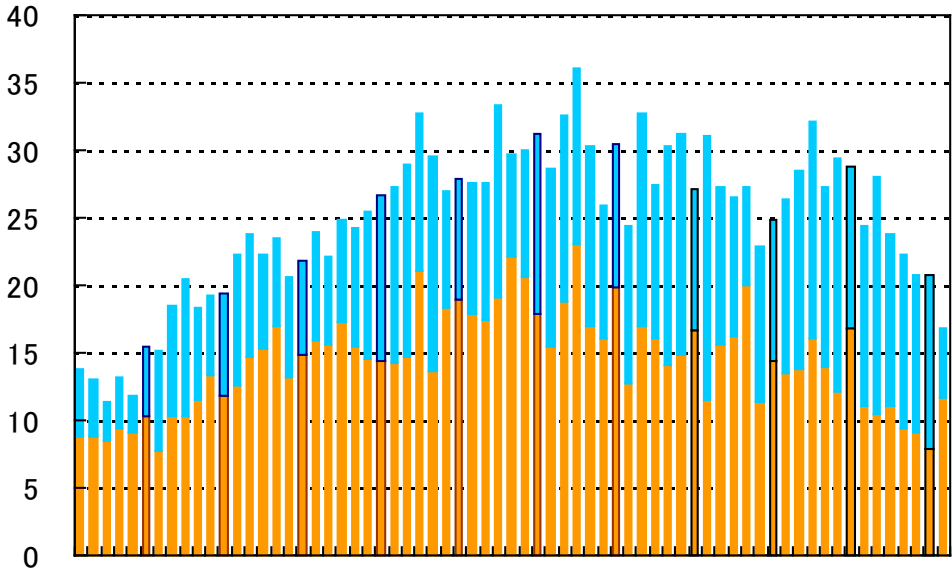


| | 04上 | 04下 | 05上 | 05下 | 06上 | 06下 | 07上 | 07下 | 08上 | 08下 |
|------------|-----|-----|-----|-----|-----|-----|-----|-----|-----|-----|
| ■ 自動旋盤 | 73 | 69 | 97 | 90 | 105 | 106 | 77 | 99 | 102 | |
| ■ 研削盤 | 13 | 18 | 25 | 24 | 31 | 30 | 21 | 19 | 19 | |
| ■ マシニングセンタ | 7 | 8 | 12 | 17 | 16 | 20 | 15 | 12 | 12 | |
| ■ 転造盤その他 | 10 | 12 | 13 | 13 | 10 | 9 | 12 | 14 | 16 | |
| ■ その他の事業 | 21 | 19 | 22 | 27 | 23 | 15 | 10 | 4 | 4 | |
| 売上高計 | 124 | 126 | 169 | 171 | 185 | 181 | 136 | 149 | 153 | 132 |

受注状況

受注

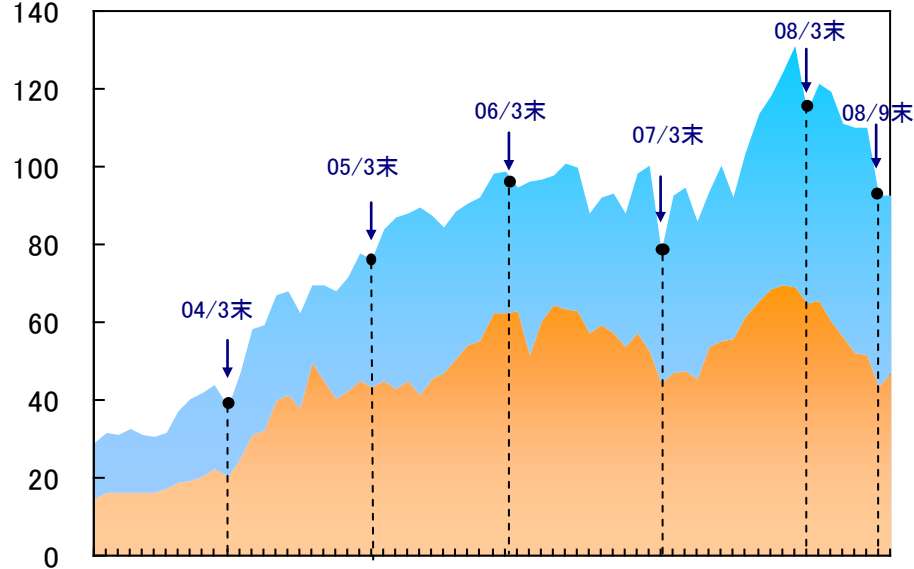
単位：億円



■ 内需 ■ 外需

受注残

単位：億円



■ 内需 ■ 外需

国内海外共に 受注は現況弱含み
 金融・為替市場も安定しつつあり、今後一定の回復を期待(引合いは多い)

連結貸借対照表

単位:億円

| | 07/9 | 08/3 | 08/9 | | 07/9 | 08/3 | 08/9 |
|-------------|------|------|------|------------------|------|------|------|
| 流動資産 | 227 | 227 | 219 | 流動負債 | 85 | 99 | 92 |
| 現預金 | 31 | 34 | 29 | 支払手形・買掛金 | 72 | 82 | 78 |
| 受取手形・売掛金 | 110 | 97 | 86 | 短期借入金 | — | — | — |
| たな卸資産 (注) | 81 | 90 | 96 | 未払法人税 | 4 | 7 | 1 |
| その他 | 5 | 6 | 8 | その他 | 9 | 10 | 13 |
| 固定資産 | 100 | 100 | 97 | 固定負債 | 10 | 9 | 9 |
| 有形固定資産 | 73 | 70 | 69 | 負債合計 | 95 | 108 | 101 |
| 投資その他 | 27 | 30 | 28 | 資本金 | 106 | 106 | 106 |
| | | | | 資本剰余金 | 42 | 41 | 41 |
| | | | | 利益剰余金 | 109 | 69 | 64 |
| | | | | 自己株式 | △ 31 | △ 0 | △ 0 |
| | | | | 有価証券評価差額金 | 5 | 1 | 1 |
| | | | | 新株予約権 | 1 | 2 | 3 |
| | | | | 純資産 計 | 232 | 219 | 215 |
| 資産合計 | 327 | 327 | 316 | 負債・純資産合計 | 327 | 327 | 316 |

| 主要 % 回転期間 | 06/3 | 06/9 | 07/3 | 07/9 | 08/3 | 08/9 |
|-----------|-------|-------|-------|-------|-------|-------|
| 売上債権回転期間 | 5.0ヶ月 | 4.4ヶ月 | 4.8ヶ月 | 4.9ヶ月 | 3.9ヶ月 | 3.4ヶ月 |
| たな卸資産回転期間 | 2.8ヶ月 | 2.3ヶ月 | 2.5ヶ月 | 3.6ヶ月 | 3.6ヶ月 | 3.8ヶ月 |
| 支払債務回転期間 | 3.1ヶ月 | 2.7ヶ月 | 3.0ヶ月 | 3.2ヶ月 | 3.3ヶ月 | 3.1ヶ月 |

(期末残高方式 6ヶ月平均売上高使用)

(注) たな卸資産所在地別増減

| | 08/9 | 07/9比 | 08/3比 |
|-------|------|-------|-------|
| たな卸資産 | 96 | +15 | +5 |
| 日本 | 82 | +6 | △3 |
| 米国 | 7 | +5 | +5 |
| 中国 | 6 | +4 | +3 |

連結キャッシュ・フロー

単位:億円

| | 07/9 | 08/9 | 前年同期比 |
|------------------|-------|-------------|-------|
| 営業活動によるキャッシュ・フロー | 10.0 | (注1) 9.9 | △ 0.1 |
| 投資活動によるキャッシュ・フロー | △ 6.7 | (注2) △ 11.2 | △ 4.5 |
| 財務活動によるキャッシュ・フロー | △ 8.5 | (注3) △ 3.4 | 5.1 |
| 現金及び同等物に係る換算差額 | — | 0.0 | 0.0 |
| 預金等期首残高 | 35.0 | 33.5 | 1.5 |
| 預金等期末残高 | 29.8 | 28.8 | △ 1.0 |

08/9 注記

(注1) 営業活動によるCF

| | |
|---------|---------|
| 税引前利益 | △ 0.5 |
| 減価償却 | 4.5 |
| 有価証券評価損 | 11.6 |
| 減損損失 | 1.0 |
| その他 | 0.3 |
| (小計) | (16.9) |
| 売上債権減 | 10.8 |
| たな卸資産増 | △ 6.2 |
| 支払債務減 | △ 4.9 |
| (小計) | (△ 0.3) |
| 税金 | △ 6.7 |

(注2) 投資活動によるCF

| | |
|----------|-----------|
| 社宅売却 | 1.6 |
| その他 | 0.5 |
| (小計) | (2.1) |
| 機械設備等取得 | △ 1.7 |
| 新潟工場土地取得 | △ 0.5 |
| 中国工場増床 | △ 0.8 |
| 有価証券取得 | △ 9.8 |
| その他 | △ 0.5 |
| (小計) | (△ 13.3) |

(注3) 財務活動によるCF

| | |
|-------|-------|
| 配当金支払 | △ 3.4 |
|-------|-------|

連結財務主要指標(期末残高ベース)

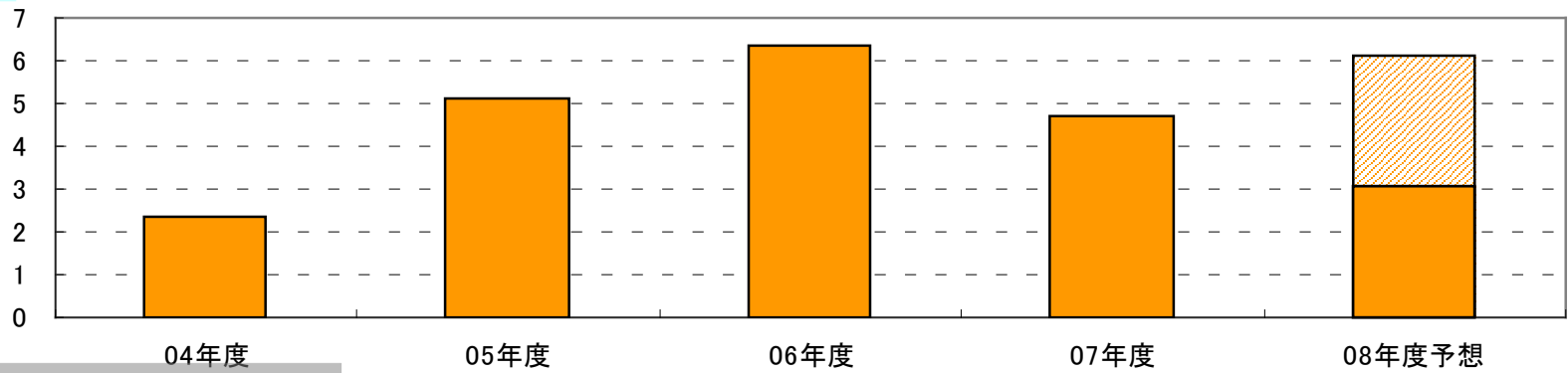
単位:円

| | 06/9 | 07/9 | 08/9 |
|-----------------|-------|-------|-------|
| 一株当り当期純資産(BPS) | 260.8 | 293.7 | 312.2 |
| 〃 除く自己株式 | 311.7 | 322.5 | 312.5 |
| 一株当り当期純利益(EPS) | 19.4 | 9.3 | -2.8 |
| 〃 除く自己株式 | 23.2 | 10.2 | -2.8 |
| 自己資本比率 | 66.0% | 70.5% | 67.3% |
| 総資本経常利益率(半期ベース) | 8.4% | 3.9% | 4.2% |
| 売上高経常利益率 | 16.0% | 9.3% | 8.7% |

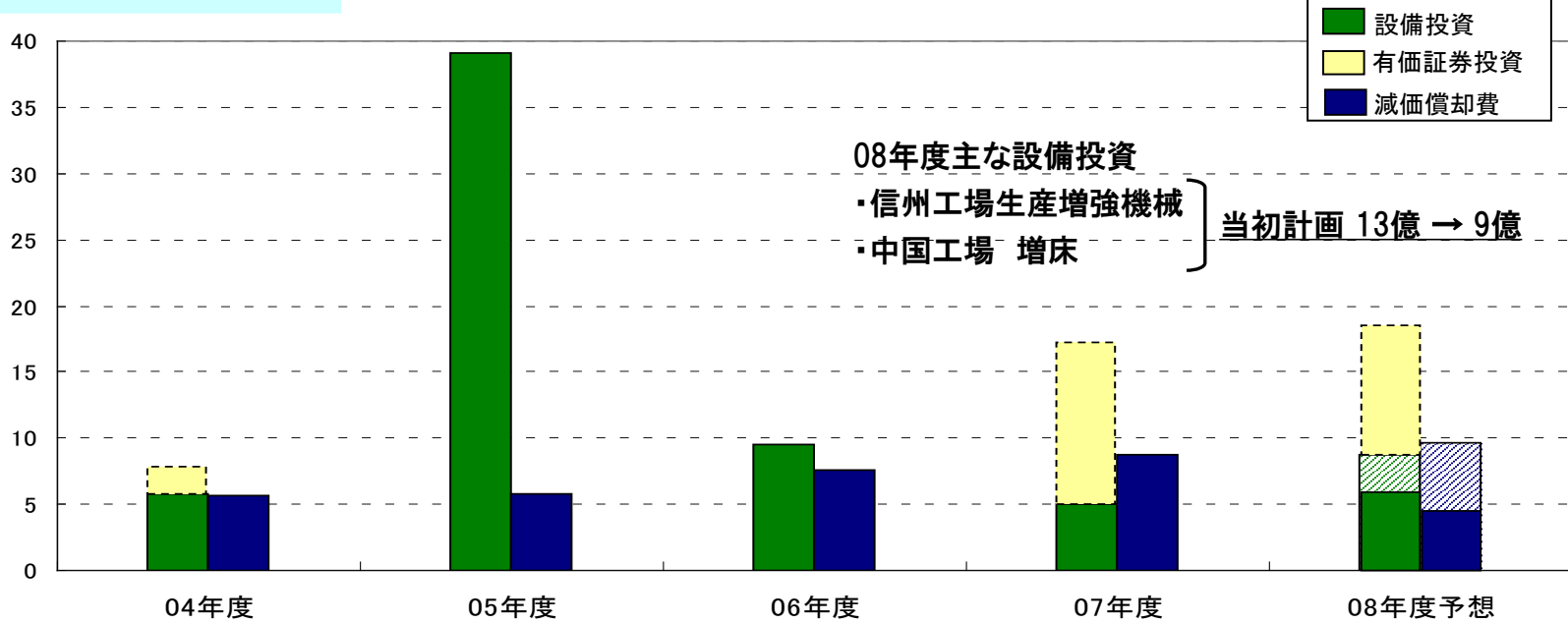
研究開発費と設備投資額

研究開発費

(単位:億円)



設備・投融資額、減価償却費



Ⅱ. 主要施策・・・・・・・・・・・・・・・・P12～P14

1. 製品開発
2. サービスの充実

1. 製品開発 ー成長分野を狙った新製品の投入と拡販

| <07年度> 新製品 5機種投入 | | | |
|---|---------------|--------------------|---------------------------|
| | IT分野 | C15-Ⅱ | C18L P03 |
| | 自動車関連・その他産業機械 | SS20 (HS20) | SS32 |
| <08年度> 新製品 5機種投入予定 | | | |
| | IT分野 | P034H | B0124/204/125/205 |
| | 自動車関連・その他産業機械 | G30-Ⅱ VA31H/35H | BS125H/126H/205H/ 206H |

2. サービスの充実

国内

ツガミマシナリー

営業所 日本全国 11拠点

ツガミ 長岡工場内 技術本部 顧客相談窓口

ツガミ 東京本社 海外営業本部内海外サポート

海外

- | | | |
|-----|---|-------------------------|
| 米国 | : | REM SALES, Inc. |
| 欧州 | : | TORNOS SA. |
| | | ドイツ |
| | | TSUGAMI GmbH |
| アジア | : | タイ、周辺各国 |
| | | Tsugami (Thai) Co., Ltd |
| | | フィリピン |
| | | PHITTS, Inc. |
| | | 韓国 |
| | | ツガミ 韓国支店(ソウル) |
| | | 中国 |
| | | 現地販売代理店3社(香港、台湾含む) |
| | | 津上精密机床(浙江) |
| | | 津上精密机床 広東省 東莞市 事務所 |

注意事項

当資料に記載されている内容は、種々の前提に基づいたものであり、記載された将来の計画数値、施策の実現を確約したり、保証するものではありません。

 **TSUGAMI CORPORATION**

PRECISION TSUGAMI